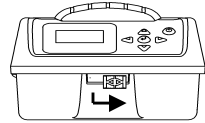
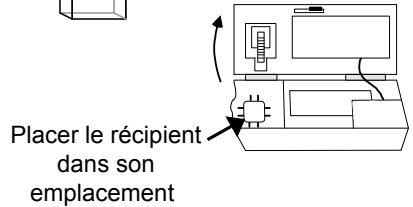
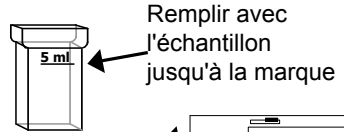


## Réalisation d'un test avec la PALINTEST SA1100\*

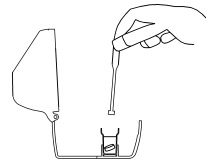
- 1 Faites glisser la languette de la face avant vers la droite pour ouvrir le capot.



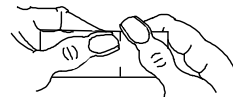
- 2 Rincer le récipient puis le remplir avec l'échantillon à tester jusqu'à la ligne de 5mL. placer le récipient dans l'appareil.



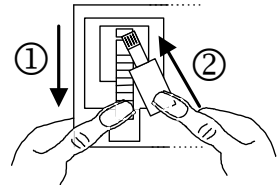
- 3 Ajouter une pastille Soluprep SP-A dans l'échantillon puis écrasez-la et dissolvez-la grâce à la spatule fournie. Quand la pastille est dissoute, l'échantillon est prêt pour le test.



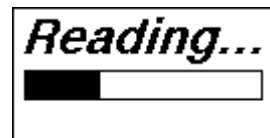
- 4 Sortez l'électrode en déchirant la protection le long des pointillés comme indiqué à droite. Tenir l'électrode avec la protection pour éviter tout contact avec le capteur.



- 5 Appuyez sur le levier bleu pour ouvrir l'emplacement de l'électrode. Insérez les connecteurs de l'électrode face vers le haut dans l'ouverture, puis relâchez le levier qui va maintenir l'électrode en place. Retirez ce qui reste de l'emballage de l'électrode pour exposer les capteurs.



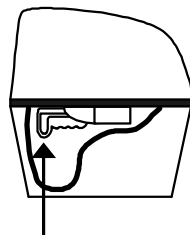
- 6 Fermez délicatement le capot pour immerger l'électrode dans l'échantillon. Le test démarre automatiquement. Ne pas interrompre la mesure.



7 Après 3 minutes, la concentration en plomb ou cuivre est affichée. Appuyez sur la flèche du bas pour lire l'heure, la date et le numéro de l'échantillon. Tous les résultats sont automatiquement sauvegardés.

**36**  
**µg/L Lead**  
↵ Read Sample ▼

8 Après la fin du test, NE PAS OUVRIR L'INSTRUMENT. L'électrode doit être relâchée dans l'échantillon tant que le capot est fermé : appuyez sur le levier en passant par l'ouverture prévue sur le côté gauche. Une fois l'électrode relâchée, ouvrez le capot et récupérez l'échantillon.

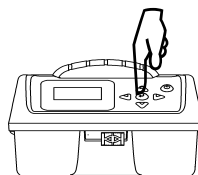


**Ne pas laisser d'eau dans l'appareil après le test.**

**L'électrode contient du mercure, elle doit être recyclée conformément aux lois en vigueur.**

9 Appuyez sur la touche (↵) pour réaliser un nouveau test.

Si aucune touche n'est appuyée pendant 5 min, l'appareil se met en veille automatique.



10 Pour parcourir les anciennes mesures, utilisez les flèches droite ou gauche quand vous êtes sur la fenêtre de résultat.

11 Les signes suivants apparaissent si le résultat est en dehors de la gamme :

> Supérieur au max de la gamme

< Plus petit que la limite basse de détection

Distribué par:

**testoon**.COM  
Le site internet de la mesure

99, rue Béranger 92320 Chatillon  
Tel : 01 71 16 17 00; Fax : 01 71 16 17 03  
[www.testoon.com](http://www.testoon.com)

\*Cette notice d'utilisation est une traduction de la notice d'origine en Anglais fournie par le fabricant.

En cas de doute, se référer à la version originale fournie.

Dans tous les cas, et particulièrement en cas de désaccord, seule la notice du fabricant en langue anglaise fait foi